



МОНГОЛ УЛСЫН
ЗАСГИЙН ГАЗАР

БОЛОВСРОЛ,
ШИНЖЛЭХ УХААНЫ
ЯАМ



ТҮҮХИЙН ХИЧЭЭЛ

10-р анги

Түүх, Нийгэм судлалын багш

Хөхөөгийн Эрдэнэтулга

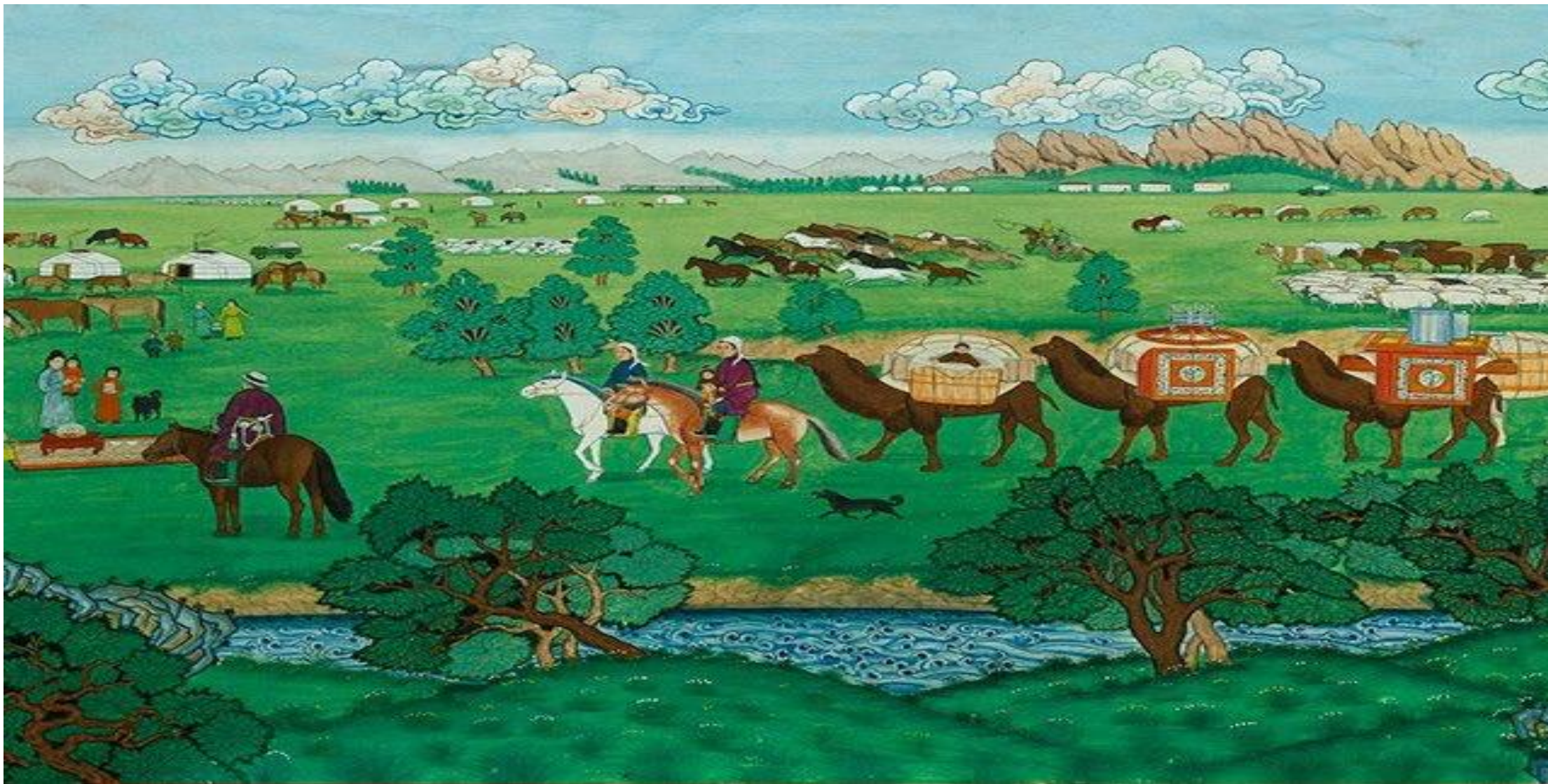


НҮҮДЛИЙН ИРГЭНШИЛ БА АДУУ



Монгол Улсын Ардын зураач, Төрийн хошой шагналт, XX Зууны манлай зураач
О.Цэвэгжавын “Азарганы ноцолдоон”

НҮҮДЛИЙН ИРГЭНШИЛ БА АДУУ



Нэрт зураач, бурхан урлаач Ц.Минжүүрийн "Нүүдэл"

НҮҮДЛИЙН ИРГЭНШИЛ БА АДУУ



Монгол Улсын Ардын зураач, Төрийн хошой шагналт, XX Зууны манлай зураач
О.Цэвэгжавын “Эмнэг сургагч”

НҮҮДЛИЙН ИРГЭНШИЛ БА АДУУ



01

НҮҮДЛИЙН МАЛ АЖ
АХУЙН ҮҮСЭЛ



02

АДУУ



03

НҮҮДЛИЙН ИРГЭНШИЛ

НҮҮДЛИЙН МАЛ АЖ АХУЙН ҮҮСЭЛ



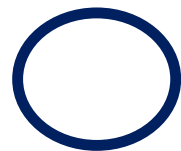
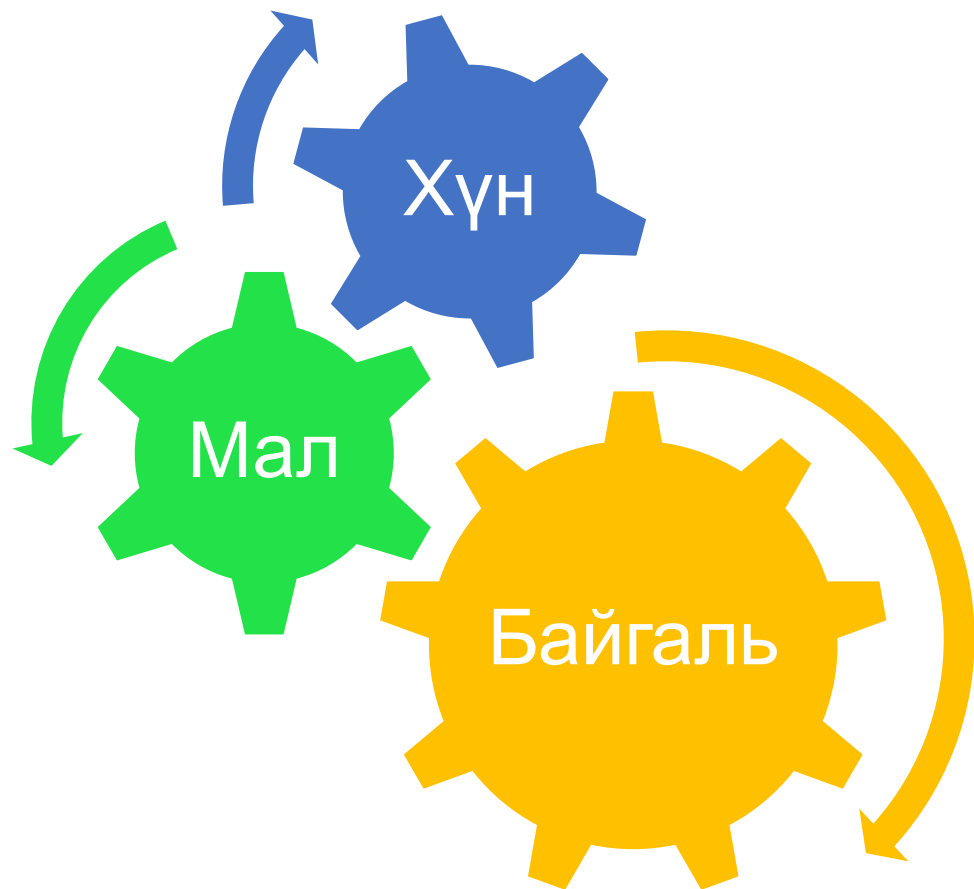
Хүрэл зэвсгийн үеэс газар тариалан, мал аж ахуй холимог эрхэлж байсан овог, аймгууд аажмаар газар тариалангаас хөндийрч, бэлчээрийн мал аж ахуйг голлон эрхэлж, нүүдэллэн аж төрөх болов.

- Нүүдлийн мал аж ахуйг хэзээнээс эрхэлсэн бэ?
- Нүүдлийн мал аж ахуйг эрхлэхэд юу нөлөөлсөн бэ?

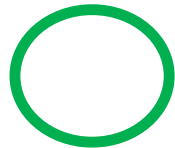
Нүүдлийн мал аж ахуй

- НТӨ II мянганы хоёрдугаар хагас
- Байгаль газарзүйн орчин, уур амьсгалын өөрчлөлт шийдвэрлэх нөлөө үзүүлсэн. Хүрэл зэвсгийн хожуу үед Монгол орны уур амьсгал өнөөгийнхтэй ижил төлөвийг олсон байна.

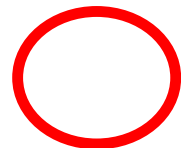




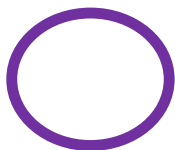
Бэлчээрийн мал сүрэг нь байгаль цаг уурын нөхцөлд дасан зохицон амьдарч чаддаг, тэсвэр тэвчээртэй, жилийн ямар ч улиралд эзэн хүний чиглүүлгээр өвс тэжээл, ус ундаа олж идэж чаддаг онцлогтой.



Хаваржаа-зуслан-намаржаа-өвөлжөө гэсэн эргэлт бүхий нүүдэл гэсэн ойлголт онцгой байр суурь эзэлдэг.



Монголчуудын мал аж ахуйгаа эрхлэн хөтлөх арга технологи нь адуулан маллах арга ухаан юм.



Малчдын нүүдэллэх шалтгаан нь мал сүргийн өвс тэжээл, ус унд, ургамлын шинж чанар, цаг уурын байдал зэрэг олон хүчин зүйлээр нөхцөлдсөн байдаг.



Ж. Болдбаатар. Монголчууд дэлхий дахины түүхнээ. УБ.,2007,

Эцэг, хүү хоёр бэлчээр сонгохоор морджээ. Ус, ургамал жигдэрсэн нэгэн нугад тэр хоёр буув. Хүү нь ямар сайхан нутаг вэ хэмээн шагширч байлаа. Эцэг нь тамхилангаа өвс шатааж үзэв. Тэгсэн тэрбээр:

- Энд буухгүй гээд өөр нутаг үзэхээр явав. Өнгө төрхөөрөө түрүүчийнхийг арай гүйцэхгүй газар дахин бугаад өвс шатааж үзэв. Эцэг нь:
- Энд ирж нутаглая даа гэж хэллээ. Хүү нь
- Ааваа түрүүчийн бууж мордсон газар өвс ногоо нь нүдэнд үзэгдэхүйц сайхан байсан шүү дээ гэхэд эцэг нь:
- Тэр газар өвс шатааж үзэхэд даруй цагаан үнс гарсан энэ нь ногооны шим толгойдоо гарч, чанаргүй байна гэсэн үг. Харин энэ нутгийн өвс удаан шатаж, хар үнс үлдэж бана. Энэ нь шим сайтай байна гэсэн үг гэж хариулжээ.



01

Монголчууд малыг нас, шүд, зүс, им, тамга онцлог шинжээр нь болон зан аашаар нь ялган танина.

02

Малаас ноос, арьс шир, мах, сүү, аргал зэрэг амьсгалаас бусад зүйлийг нь ашиглана.



**01**

Малын мах

200 гаруй төрлийн хоол хүнс хийдэг бөгөөд борцлох, шуузлах, үүцлэх зэргээр удаан хугацаанд хадгалдаг.

**02**

Цагаан идээ

150 гаруй төрлийн бүтээгдэхүүн хийдэг .

**03**

Малын ноос

Хонины-ноос
Ямааны ноолуур
Арьс, шир

НҮҮДЛИЙН ИРГЭНШИЛ БА АДУУ

1

СУРВАЛЖ

Монгол нутгаас олдсон хүрлийн үе, түрүү төмрийн үеийн хадны зургууд. Хадны зургийн урлаг хүрлийн үе, түрүү төмрийн үед өргөн дэлгэрчээ. 1. Баян-Өлгий аймгийн Цэнгэл сумын Шивээт хайрхан, 2. Говь-Алтай аймгийн Баян-Уул сумын Ловонгийн нуруу, 3. Сүхбаатар аймгийн Онгон сумын Бударын чулуу



2

СУРВАЛЖ

Монгол нутгаас олдсон түрүү төмрийн үеийн эрэгтэй хүний булш. Баян-Өлгий аймгийн Улаанхус сумын Олон гүүрийн гол.

2006 онд олон улсын судалгааны баг Баян-Өлгий аймгийн Улаанхус сумын нутагт орших Алтайн нурууны мөнх цэвдэгт өндөрлөгөөс НТӨ IV-III зууны үеийн эрэгтэй хүний булшийг илрүүлжээ. Түүний шарил мөнх цэвдгийн улмаас занданшсан ажээ. Түүнийг хонины ноос, тарваганы арьс хослуулан урласан нарийн хийцтэй дээл, шовгор малгай, төмөр чинжаал хутга, байлдааны зээтүү, махчин шувууны толгойтой домгийн амьтны модон дүрс, модон тэвштэй бог малын ууц, хоёр адуу, эмээл хазаар зэрэг морины иж бүрэн тоног хэрэгсэл дагалдуулан оршуулсан ажээ.



01

Асуулт 1

Нүүдлийн иргэншилд адууг хэрхэн ашиглаж байсан бэ? Хадны зургуудад үндэслэн тайлбарлаарай

02

Асуулт 2

Алтайн нуруунаас олдсон эрэгтэй хүний булшны эд зүйлс түрүү төмрийн үеийн аж амьдралын талаар ямар мэдээлэл өгч байна вэ?

03

Асуулт 3

Алтайн нуруунаас олдсон нүүдэлчин эрийн булшинд эд, зүйлс, адуу дагалдуулсан нь ямар учиртай вэ?

НҮҮДЛИЙН ИРГЭНШИЛ БА АДУУ

01

Асуулт 1

Нүүдлийн иргэншилд адууг хэрхэн ашиглаж байсан бэ? Хадны зургуудад үндэслэн тайлбарлаарай

Нүүдлийн иргэншилд адууг тэргэнд хөллөж, унаж ашиглахын зэрэгцээ ашиг шимийг нь авч байжээ. Баян-Өлгий аймгийн Цэнгэл сумын Шивээт хайрханы зураг дээр хоёр адууг тэргэнд хоёр дугуйт хөнгөн тэргэнд хөллөн хэрэглэж байгааг дүрсэлсэн байна. Нүүдлийн иргэншилд тэргийг аж ахуй болон цэрэг дайны зориулалтаар ашиглаж байсан ажээ. Говь-Алтай аймгийн Баян-Уул сумын Ловонгийн нурууны зурагт хүн адуу унаж байгаагаар дүрсэлжээ. Ингэж дүрслэхдээ морины жолоог тод гарган харуулсан байна. Хүмүүс адууг унахдаа эмээл, хазаар, жолоо зэрэг тоног хэрэгсэл зохион бүтээж ашиглажээ. Сүхбаатар аймгийн Онгон сумын Бударын чулууны зурагт хүн адуу хөтөлж явж буйгаар харуулжээ. Энэ нь уг адууны ашиг шимийг ашиглах гэж буйтай холбоотой байж болох юм. Тэр үеийн адууг хүмүүс төхөөрч хүнсэнд хэрэглэхээс гадна арьс, дэл сүүлээр нь эдлэл хэрэгсэл, хувцас хийж, сүү болон бусад ашиг шимийг нь авч байжээ. Нүүдлийн иргэншилд адуу ийнхүү олон талын ач тусаа өгч, нүүдэлчдий амьдралыг тэтгэж байжээ.

НҮҮДЛИЙН ИРГЭНШИЛ БА АДУУ

02

Асуулт

Алтайн нуруунаас олдсон эрэгтэй хүний булшны эд зүйлс түрүү төмрийн үеийн аж амьдралын талаар бидэнд ямар мэдээлэл өгч байна вэ?

Алтайн нуруунаас олдсон, НТӨ IV-III зууны үеийн булшинд эрэгтэй хүнийг хонины ноос, тарваганы арьс хослуулан урласан нарийн хийцтэй дээл, шовгор малгай, төмөр чинжаал хутга, байлдааны зээтүү, махчин шувууны толгойтой домгийн амьтны модон дүрс, модон тэвштэй бог малын ууц, хоёр адуу, эмээл хазаар зэрэг морины иж бүрэн тоног хэрэгсэл дагалдуулан оршуулсан ажээ. Булшинд модон тэвштэй бог малын ууц, хоёр адуу, морины иж бүрэн тоног хэрэгсэл байгаагаас үзвэл уг эрэгтэй нүүдлийн мал аж ахуй эрхэлдэг байжээ. Нүүдлийн мал аж ахуйд адуу чухал үүрэгтэй байсан. Тэр үеийн хүмүүс малын түүхий эд, ангийн арьсийг нарийн боловсруулж, дээл хувцас хийж өмсдөг байсан нь дээлнээс харагдаж байна. Булшинд төмөр чинжаал хутга, байлдааны зээтүү байгаагаас үзвэл тэр үеийн хүмүүс төмөр зэвсгээр тулалдаг байжээ. Тэд төмрийг өөрсдөө боловсруулдаг байсан. Төмөр чинжаал хутга, байлдааны зээтүү нь оршуулсан эрийн хэрэглэж байсан зэвсэг байж магадгүй. Булшнаас гарсан махчин амьтны модон дүрс тухайн үеийн хүмүүсийн шүтлэгийн эд зүйл болон хойд нас, нөгөө ертөнцийн бэлгэдэл байж болох юм. Дээрх булш нь НТӨ IV-III зууны үеийн Монгол нутагт амьдарч байсан хүмүүс нүүдлийн мал аж ахуй эрхэлж, ашиг шимийг нь хүртэж, малынхаа түүхий эдээр хувцас хийж, төмөр боловсруулан хэрэглэж байсныг харуулж байна. Энэ үеийн эрчүүд дайчин болдог байжээ.

НҮҮДЛИЙН ИРГЭНШИЛ БА АДУУ

03

Асуулт

Алтайн нуруунаас олдсон нүүдэлчин эрийн булшинд эд зүйлс, адуу дагалдуулсан нь ямар учиртай вэ?

Алтайн нуруунаас олдсон эрэгтэйн булшинд эд зүйлс, адуу дагалдуулсан нь тухайн үеийн нүүдэлчдийн шүтлэг, хойд насны илтгэл үнэмшилтэй холбоотой. Энэ үеийн хүмүүс хүн нас бараад нөгөө ертөнцөд очдог гэдэгт илтгэдэг байжээ. Зургаас харвал эрэгтэйг оршуулахдаа булшны нүхийг модоор доторлож, тохижуулсан байна. Түүнийг оршуулахдаа хувцас, багаж хэрэгсэл, хоол хүнс болох модон тэвштэй бог малын ууц дагалдуулжээ. Эдгээр нь хойд насандаа хэрэглэх хувцас, эд хэрэглэл, хоол хүнс юм. Булшинд хоёр адууг эмээл, хазаар зэрэг морины иж бүрэн тоног хэрэгсэлтэй оршуулсан нь хойд насандаа хэрэглэх унаа ажээ. Уг булш НТӨ IV-III зууны үеийн нүүдэлчид хүнийг нас барахад нь хойд насандаа хэрэглэх эд зүйлсийг нь дагалдуулж, нөгөө ертөнцөд дутагдах зүйлгүй амьдрахыг бэлгэдэж байсныг харуулж байна.

Адуу нүүдлийн иргэншилд ямар ач холбогдолтой байсан бэ?



Адууг эдэлгээнд ашиглахдаа тэргэнд хөллөж, унадаг байжээ. Мөн нүүдэлчид адууны мах, сүү зэрэг ашиг шимийг өргөнөөр ашиглаж хэрэгцээгээ хангаж байсан. Нүүдэлчид тэрэг, хазаар, тохом, эмээл зэрэг морины тоног хэрэгслийг зохион бүтээж хэрэглэсэн нь хөдөлмөрийн багажзэвсгийн хөгжилд гарсан ололт байв.

Нүүдэлчид адууг тээвэрт ашиглах болсноор хол газар аялдаг болж, ан гөрөөний олзоо нэмэгдүүлэх, алс нутгийн хүмүүстэй арилжаа хийх боломжтой болсон.

Энэ нь нүүдэлчдийн аж ахуйг тэтгэхэд ихээхэн тустай байжээ. Нүүдэлчид адууг тээвэрт ашиглах болсноор тэрэгт болон морьт цэрэгтэй болсон. Энэ нь нүүдэлчдийг хүчирхэгжүүлсэн байна.

НҮҮДЛИЙН ИРГЭНШИЛ БА АДУУ

1

МОНГОЛЧУУД
ЫН АДУУНЫ
СОЁЛЫН
ТАЛААР ЮУ
МЭДЭХ ВЭ?

2

НҮҮДЛИЙН
ИРГЭНШЛИЙН
ГОЛ ОНЦЛОГ
ЮУ ВЭ?

3

Өнөөдрийн
хичээлийн
талаар
сэтгэгдлээ
хуваалцана
уу



АНХААРАЛ ХАНДУУЛСАНД БАЯРЛАЛАА