



**Х А Н Г И**

**ТҮҮХИЙН ХИЧЭЭЛ**

*Шинэ-Эрин сургуулийн багш  
Х. Эрдэнэтулга*

# Археологийн дурсгалаар түүхийг танин мэдэх нь



01

ӨВӨГ ТҮҮХИЙН ҮЕИЙГ  
ХЭРХЭН СУДАЛДАГ ВЭ?



02

МОНГОЛЫН ЧУЛУУН  
ЗЭВСГИЙН ҮЕ



03

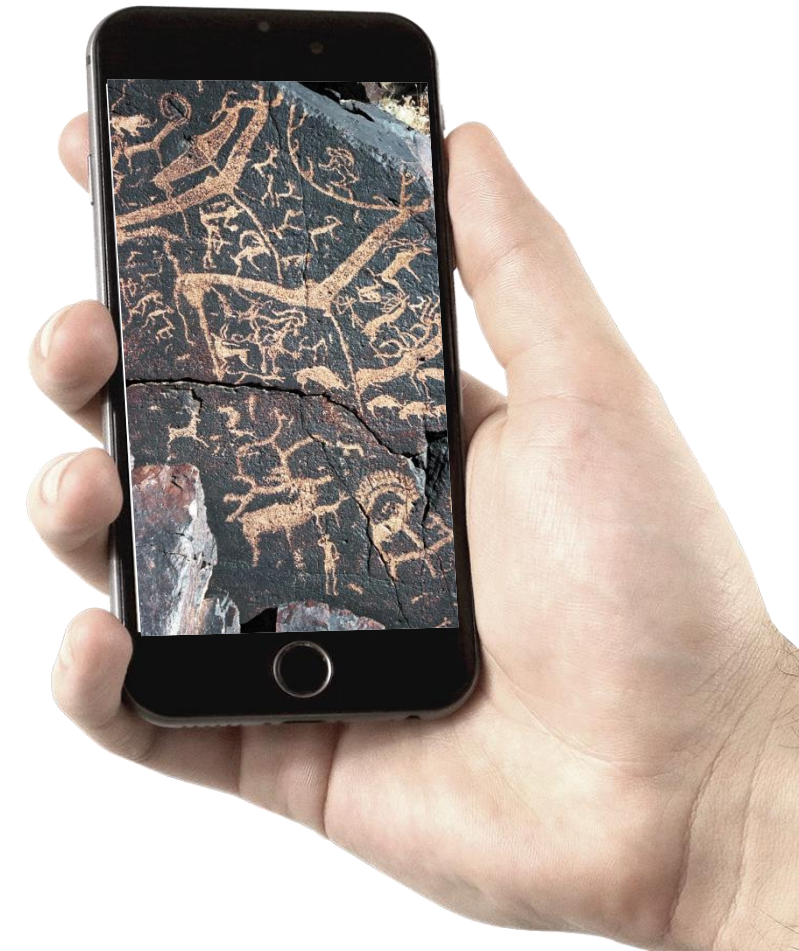
БАГАЖ ЗЭВСГИЙН  
ӨӨРЧЛӨЛТ, ХӨГЖИЛ

# 01 ӨВӨГ ТҮҮХИЙН ҮЕИЙГ ХЭРХЭН СУДЛАХ ВЭ?

Түүхийн бусад үеүдтэй харьцуулахад өвөг түүхийн үеийн судалгааны гол онцлог нь *археологийн сурвалжид тулгуурладагт оршино.*

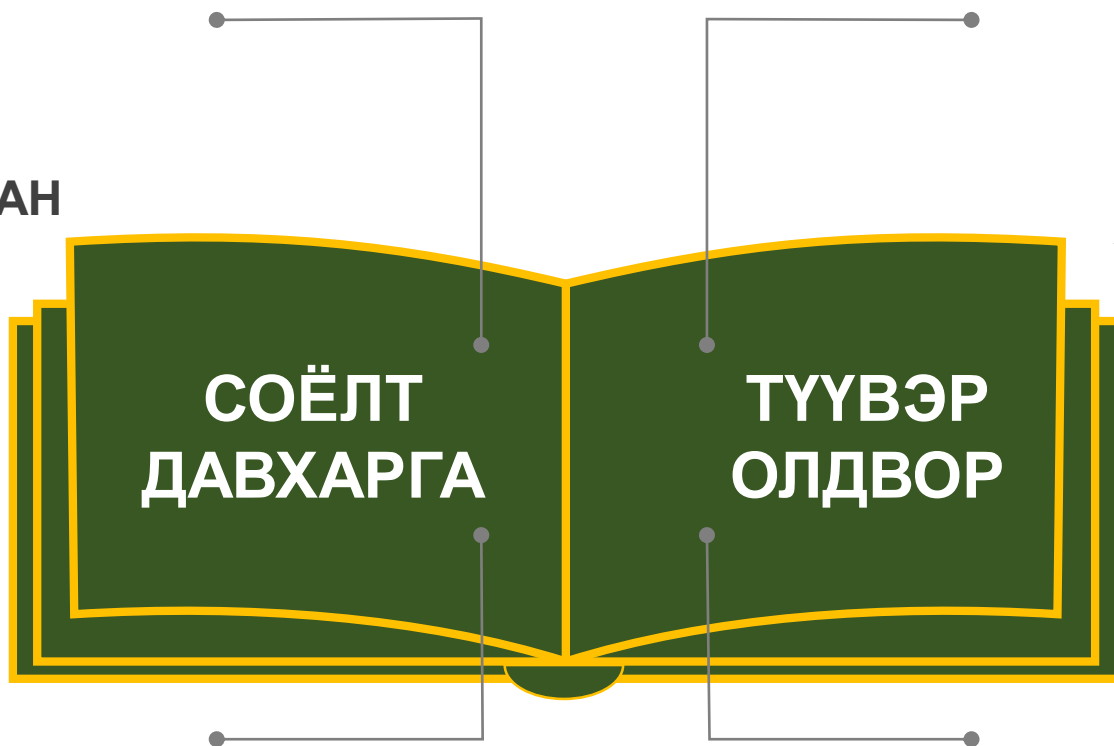
## АРХЕОЛОГИЙН СУРВАЛЖ

- ❖ Археологийн сурвалж гэдэг нь өнгөрсөн цаг үед хүний үйл ажиллагаагаар бүтээгдсэн бүхий л төрлийн эд өлгийн дурсгалууд бөгөөд түүнийг олж илрүүлэх гол арга зам нь археологийн эрэл хайгуул, малтлага судалгаа юм.
- ❖ Археологичид урьдчилсан тандалт судалгаа явуулж, сайтар бэлтгэсний дараа эртний дурсгалт газарт системтэй аргазүй ашиглан малтлага хийж, эд өлгийн дурсгалуудыг олж илрүүлдэг.



**ЭРТНИЙ ХҮНИЙ ГАРААР  
БҮТЭЭГДСЭН ЭД ӨЛГИЙН  
ДУРСГАЛУУД ГАЗРЫН  
ХӨРСӨН ДОР ХАДГАЛАГДАН  
ҮЛДСЭНИЙГ ХЭЛНЭ.**

Эртний хүмүүс он удаан  
жил суурьшсан чулуун  
зэсгийн бууц суурингууд  
болон хот сууринд хэд  
хэдэн үеийн туршид  
хуралдсан олон соёлт  
давхарга байх нь түгээмэл.

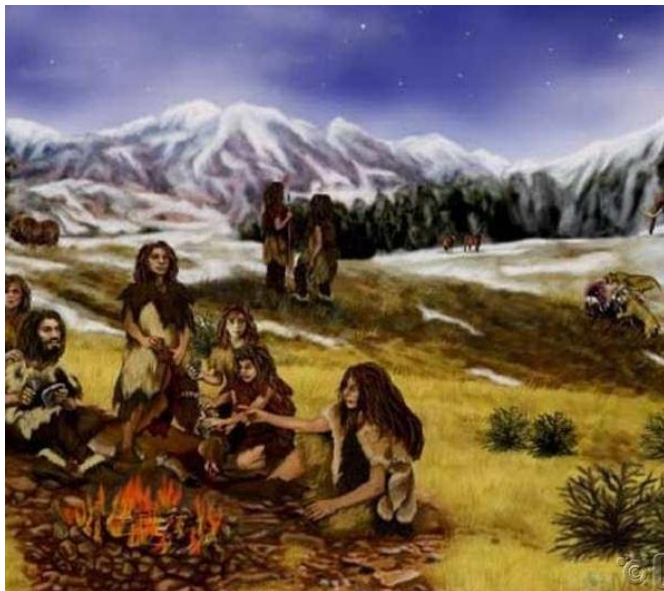


**ГАЗРЫН ХӨРСӨН ДЭЭРЭЭС,  
БАС САНАМСАРГҮЙ  
БАЙДЛААР БУЮУ  
ХҮМҮҮСИЙН ГАР ДАМЖИХ  
ЗАМААР**

Түүвэр олдворын  
судалгаа нь ихээхэн ач  
холбогдолтой, шинэ  
асуудал дэвшүүлэхэд  
хүргэх тохиолдол цөөнгүй.



Археологичид өвөг түүхийг багаж зэвсгийн хөгжлөөр нь **чулуун зэвсгийн үе, хүрэл зэвсгийн үе, түрүү төмөр зэвсгийн үе** гэж үечилдэг нь тухайн үеүдэд гарсан үндсэн өөрчлөлт, дэвшлийг тусган илэрхийлсэн хэрэг юм.



## АЖ АХУЙН ҮЕЧЛЭЛ



Археологийн үечлэлээс гадна өвөг түүхийн өөр нэг үечлэл бол аж ахуйд тулгуурласан үечлэл юм. Уг үечлэлээр өвөг түүхийн үеийг дотор нь **олзворлох-түүвэрлэх аж ахуйн үе, үйлдвэрлэх аж ахуйн үе** гэж хуваадаг.

## АРХЕОЛОГИЙН ҮЕЧЛЭЛ



## 02 МОНГОЛЫН ЧУЛУУН ЗЭВСГИЙН ҮЕ



**ЖОН ЛУББОК (1834-1913)**

Түрүү буюу хуучин  
(палеолит), хожуу буюу  
(неолит) чулуун зэвсгийн  
үе хэмээн хоёр хуваасан  
нь хожим өргөн  
хэрэглэгддэг үечлэл болж  
хөгжсөн байна.

**МЕЗОЛИТ**



## ПАЛЕОЛИТ

- ДООД
- ДУНД
- ДЭЭД



## МЕЗОЛИТ



## НЕОЛИТ



## Дархны газар

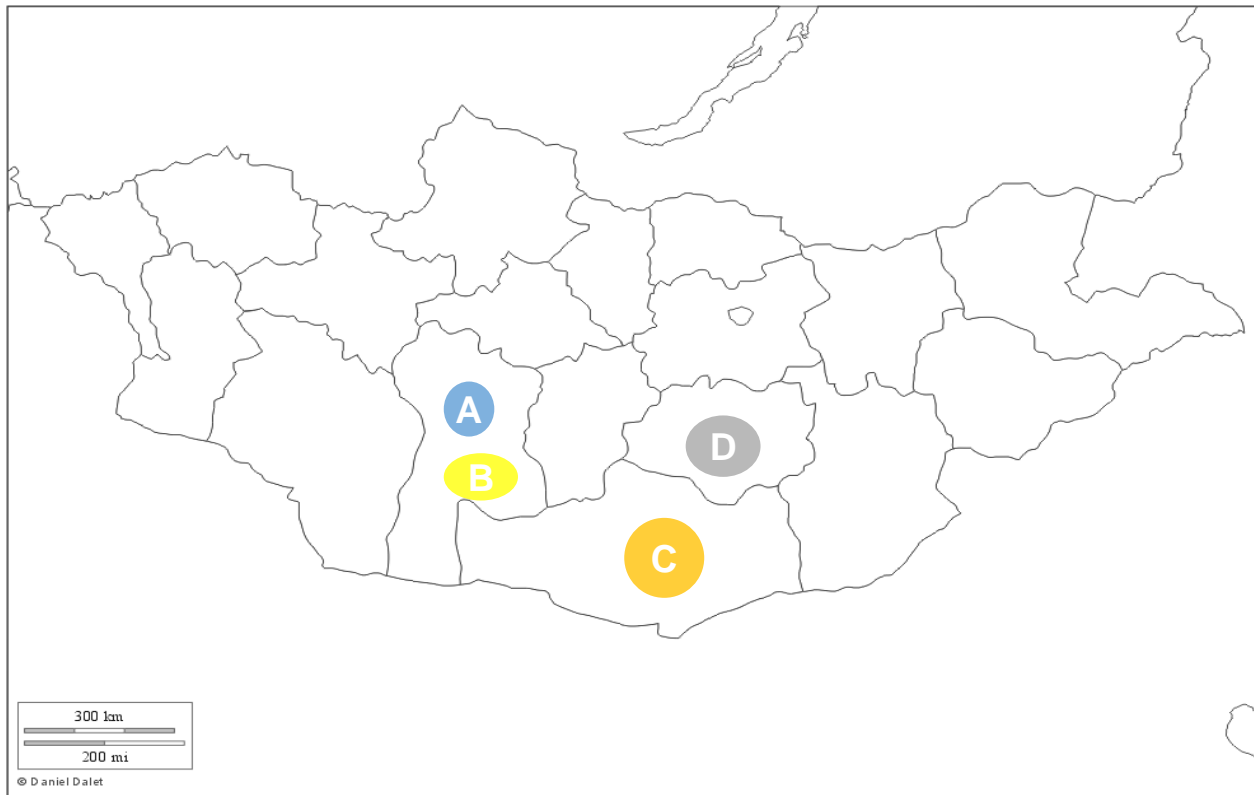
Ямар нэг судалгааны  
“чулуун зэвсгийн  
талбайгаас цуглуулсан  
дурсгалууд бүгд нэг үед  
холбогдож байвал уг  
газрыг чулуун зэвсгийн  
дархны газар гэж  
тодорхойлдог.”  
Zalucha, 1970

Чулуун зэвсгийн дархны  
газрууд хоорондоо маш  
ижилхэн бол тэдгээр нь  
нэг соёлд  
харьяалагдана.  
Луис Лики

Тулгуур  
ОЙЛГОЛТ



# МОНГОЛЫН ЧУЛУУН ЗЭВСГИЙН ҮЕ



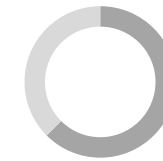
**Нарийн гол**  
**176**  
Баянхонгор  
аймаг Баян-  
Овоо



**Цагаан агуй**  
Баянхонгор  
аймаг  
Баянлиг сум



**Цахиуртын  
хөндий**  
Өмнөговь  
аймаг



**Ярх уул**  
Дундговь  
аймаг

Доод палеолитын эхэн үед өвөг хүн голын мөлгөр хайрган чулууг зарим талаас нь хагалж, эмтэлж бүдүүлэг багаж хийж сурчээ. Эдгээрийг хайрган зэвсэг гэнэ. Сонгож авсан чулууг цуулж, зэвсэг хийдээ гарсан цуулдсыг нь ашиглан нимгэн ирт зэвсэг хийх аргыг энэ үед сэдэж олжээ. Цуулдсаар хийсэн зэвгүүдийг залтас, залтас авснаар үлдсэн чулууг үлдэц гэж нэрлэдэг.



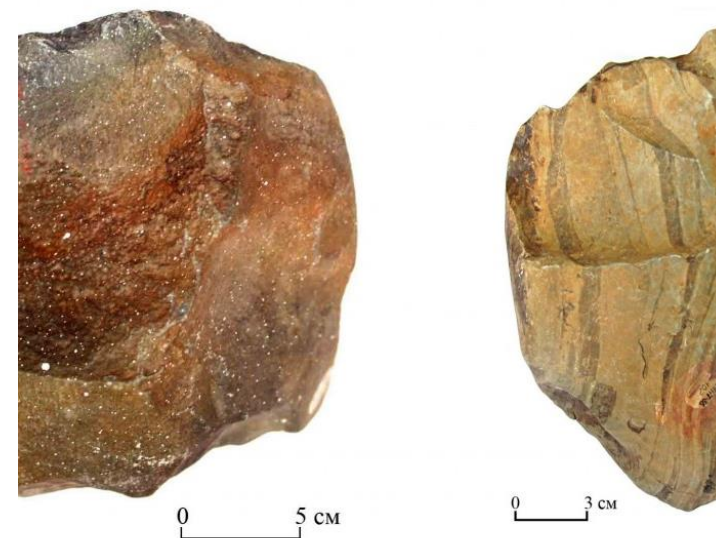
Нарийн голын зүүн эргээс Монгол Зөвлөлтийн түүх соёлын хамтарсан экспедицийн чулуун зэвсгийн дурсгал судлах ангийн археологчид 1986 онд палеолитын доод, дунд дээд шатанд холбогдох 52 бууц, суурин, дархны газрыг илрүүлэн 2783 ширхэг чулуун зэвсэг түүвэрлэн олсон юм. Тэдгээр суурингуудын долоо нь доод палеолитын үед холбогдохын зэрэгцээ тав нь дархны газар байв.

Нарийн голын бүлэг дурсгалаас хамгийн эрт үед холбогдох дурсгал нь Баян-Овоо сумын нутаг Уранхайрхан уулын орчим дахь Нарийн голын 17-р суурин болно. Чулуун зэвсгийн байдлаас харахад арга зүйн болоод хэв шинжийн хувьд хайрган зэвсгийн уламжлалыг илэрхийлдэг.



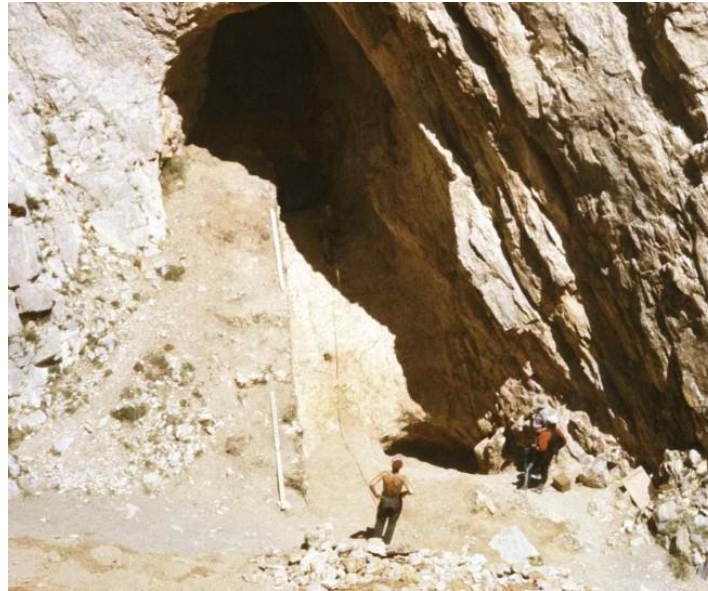
## НАРИЙН ГОЛЫН ХӨНДИЙ

## ЧУЛУУН ЗЭВСЭГ



Энэ агуйг анх 1987 онд Монгол-Зөвлөлтийн түүх соёлын хамтарсан экспедицийн чулуун зэвсгийн үеийн дурсгал судлах анги олж илрүүлэн 1988-1989 онуудад малтан судлах ажлыг гүйцэтгэжээ. 1995-2000 оны хооронд Монгол-Орос-Америкийн хамтарсан археологийн экспедици малтлага судалгааны ажлыг хийж гүйцэтгэжээ.

Цагаан агуйн малтлагаас гарсан мал амьтны яс, ургамлын үр, тоосонцор, хөрснөөс дээж авч лабораторийн нарийвчилсан шинжилгээгээр он цагийг нь тогтоосон юм. Он цаг тогтоох шинжилгээг ОХУ-ын Москвагийн Улсын их сургууль, Оросын ШУА-ийн Сибирийн салбарын Геологи-эрдэс судлалын хүрээлэн, АНУ-ын Аризоны их сургуулийн лабораториудад хийж одоогийн байдлаар хорин он цаг тогтоогоод байна.



## ЦАГААН АГУЙ

## ЧУЛУУН ЗЭВСЭГ



# Цагаан агуйн чулуун зэвсгийн хийц Нарийн голын зэвсгээс юугаараа ялгаатай байна вэ?

## ХАРИУЛТ

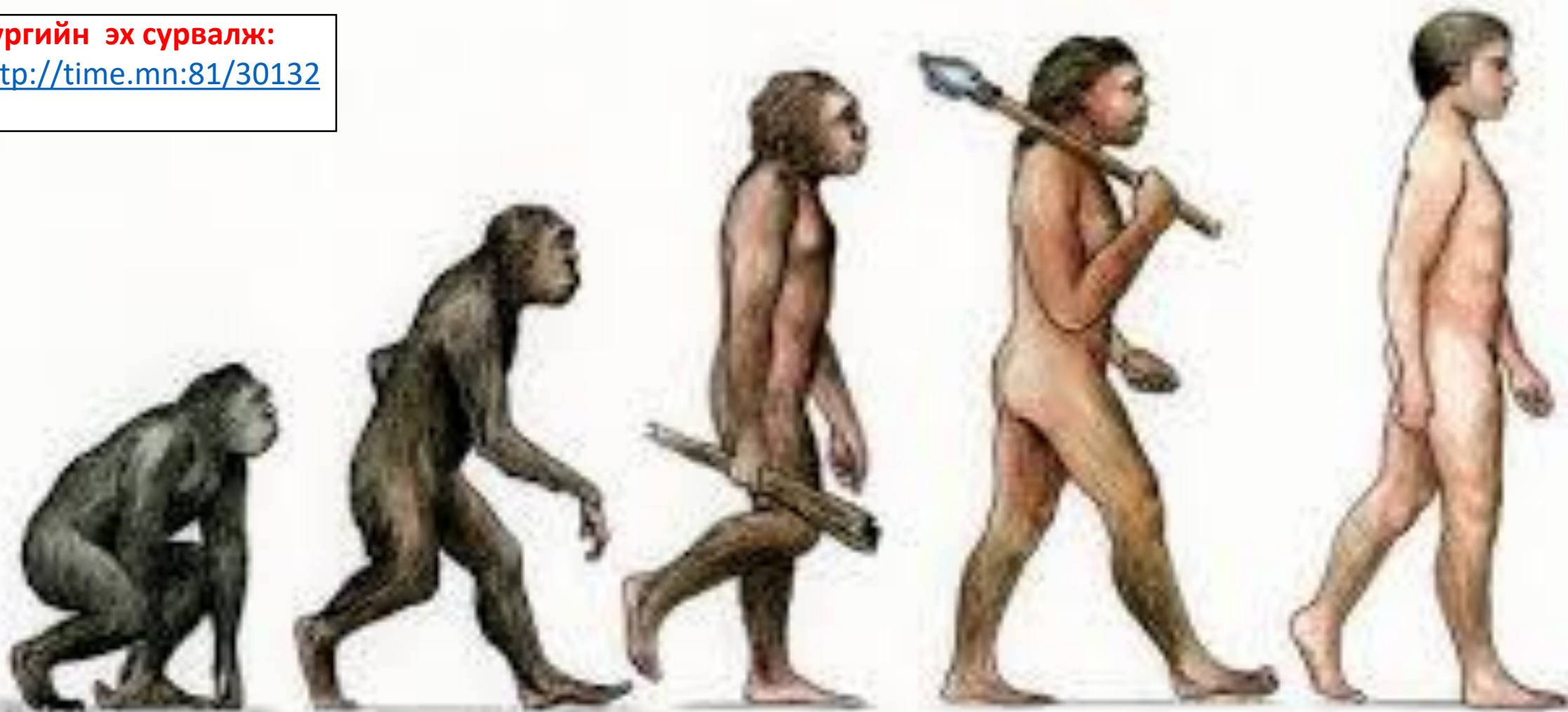
Нарийн голын зэвсгийг саарал мөлгөр хайрган чулуугаар хийсэн бол Цагаан агуйн зэвсгийг хүрэндүү өнгийн чулуугаар хийсэн байна. Цагаан агуйн зэвсгийг зориуд гонзгой хэлбэртэй болгон зассан бөгөөд бүх талаас нь цуулж, зассан байна. Иймээс илүү их ажиллагаа оржээ. Цагаан агуйн зэвсэг нь илүү хурц ирмэгтэй бөгөөд дээд талд бариул гарган засжээ. Иймээс олон зориулалттай, хэрэглэхэд илүү үр дүнтэй, барихад илүү эвтэйхэн харагдаж байна.



# 03 БАГАЖ ЗЭВСГИЙН ӨӨРЧЛӨЛТ, ХӨГЖИЛ

Зургийн эх сурвалж:

<http://time.mn:81/30132>



Эртний хүмүүсийн хөгжил дэвшилд нөлөөлсөн гол хүчин зүйл нь юу байж болох вэ?

Зургуудыг ажиглаад нэрлэж,  
дарааллаар нь байрлуулна уу ?

Багаж зэвсэг тус бүрийг ямар зориулалтаар  
ашиглаж байсан юм бол?

Эх сурвалж: [http://tyyx\\_clan.blog.gogo.mn/index.html](http://tyyx_clan.blog.gogo.mn/index.html)  
<http://www.zaluu.com/read/36194h4>



Дугуй Залтас

Гилбэр

Өргөст жад

Хайрган зэвсэг



Нухуур, самбар

Хөрс сийрэгжүүлэгч

Цуулдас зэвсэг (залтас)

Чулуун зэв

Үзүүр мэс



**ХАЙРГАН ЗЭВСЭГ**

**ГИЛБЭР**

**ЦУУЛТАС (ЗАЛТАС)**

**ДУГУЙ ЗАЛТАС**

**ҮЗҮҮР МЭС**

Амьтны сэг янзалж, өвчих, Мах огтчих, Үндэс ухах, Яс хугачих, Амьтны арьс өвчих, Мод зорох



**ЧУЛУУН ЗЭВ**  
Хурдан хөлтэй буюу хүчтэй амьтныг зайнаас агнах

**ХӨРС СИЙРҮҮЛЭГЧ**  
хагалах  
Үр тариа нухах

**ӨРГӨСТ ЖАД**  
Загас агнах

**НУХУУР САМБАР**

<b>Манай орноос олдсон гол олдворууд</b>	<b>Палеолит</b>	<b>Мезолит</b>	<b>Неолит</b>
<p>Дорнод аймгийн Тамсагбулагийн суурин, Дундговь аймгийн Гурвансайхан сумын Ярх уул, Баянхонгор аймгийн Баян-Өндөр сумын Чихэн агуй, Дорнод аймгийн Халх гол сумын Хэрээ уул, Баянхонгор аймгийн Өлзийт сумын Нарийн гол, Хэнтий аймгийн Рашаан хад Дорнод аймгийн Булган сумын нутагт орших Норовлингийн булш Баянхонгор аймгийн Баянлиг сумын нутагт орших Цагаан агуй Өмнөговь аймгийн Ханбогд сумын нутаг Оцонмааньт,</p>			



<b>Манай орноос олдсон гол олдворууд</b>	<b>Палеолит</b>	<b>Мезолит</b>	<b>Неолит</b>
<p>Дорнод аймгийн Тамсагбулагийн суурин,  Дундговь аймгийн Гурвансайхан сумын Ярх уул,  Баянхонгор аймгийн Баян-Өндөр сумын Чихэн агуй,  Дорнод аймгийн Халх гол сумын Хэрээ уул,  Баянхонгор аймгийн Баян –Овоо сумын Нарийн гол,  Хэнтий аймгийн Рашаан хад  Дорнод аймгийн Булган сумын нутагт орших Норовлингийн булш  Баянхонгор аймгийн Баянлиг сумын нутагт орших Цагаан агуй  Өмнөговь аймгийн Ханбогд сумын нутаг Оцонмааньт,</p>	<p>Дундговь аймаг,  Гурвансайхан сум Ярх уул  Баянхонгор аймаг  Баян-Овоо сум Нарийн гол,  Баянхонгор аймаг  Баянлиг сум Цагаан агуй  Баянхонгор аймгийн Баян-Өндөр сумын Чихэн агуй,  Өмнөговь аймгийн Ханбогд сумын нутаг  Оцонмааньт,</p>	<p>Дорнод аймаг Халх гол Хэрээ уул,  Хэнтий аймгийн Рашаан хад</p>	<p>Тамсагбулагийн суурин  Дорнод аймаг  Булган сум  Норовлингийн булш</p>

# Археологийн дурсгалаар түүхийг танин мэдэх нь

Багаж зэвсгийн өөрчлөлт,  
хөгжилт - хүмүүсийн  
амьдралд яагаад  
нөлөөлдөг юм бол?

Багаж зэвсгийн  
өөрчлөлт, хөгжилт нь  
хүмүүсийн амьдралд  
байнга эерэгээр  
нөлөөлдөг үү?  
(Орчин үетэй холбох)

Өнөөдрийн  
хичээлээр судалсан  
зүйлээ дүгнээрэй



АНХААРАЛ ХАНДУУЛСАНД БАЯРЛАЛАА