



Ховд аймаг Эрдэнэбүрэн сум Цамбагаравын хадны зураг

Х А Н Г И

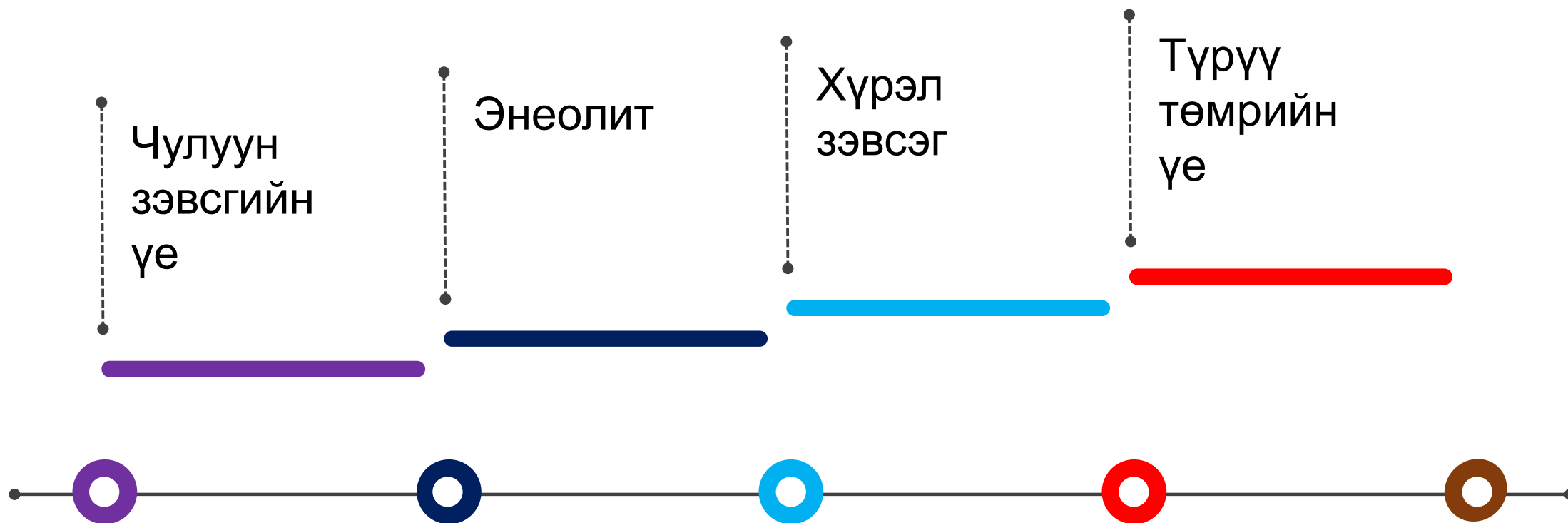
ТҮҮХИЙН ХИЧЭЭЛ

*Шинэ-Эрин сургуулийн багш
Х. Эрдэнэтулга*

ХҮРЭЛ, ТҮРҮҮ ТӨМРИЙН ҮЕИЙН ГАЙХАМШИГ



ХҮРЭЛ, ТҮРҮҮ ТӨМРИЙН ҮЕИЙН ГАЙХАМШИГ





БУЛШ, ОРШУУЛГА

Булш, оршуулгын дурсгалууд нь Монгол нутагт аж төрж байсан хүрэл, түрүү төмрийн үеийн овог аймгуудын талаар хамгийн баялаг мэдээллийг агуулна.

АРХЕОЛОГИЙН СУРВАЛЖ

- ❖ Булш, оршуулгын дурсгал нь тэдний зан заншил, хүн ам-угсаа гарвалын нийтлэг, улс төр, аж ахуй, нийгмийн байгуулал, технологийн талаар олон зүйлийг өгүүлнэ.
- ❖ Булшинд дагалдуулсан эд зүйлсээр нь нийгмийн байр суурь, тухайн үеийн технологи, аж ахуй, арилжаа, урлаг мөн булшны хэв маяг болон оршуулгын зан үйлээр нь шүтлэг, ёс заншлын онцлог, хүн ам, угсаатны ялгаа зэргийг мэдэх боломжтой.





БУЛШ, ОРШУУЛГА

Нас барсан хүнийг дөрвөлжин хэлбэрийн хашлага чулуун байгууламжид оршуулсан тул хэлбэрээс нь үүдэн дөрвөлжин булш гэж нэрлэсэн.



Дөрвөлжин буюу дугуй хүрээ чулуутай, голдоо дугуй чулуун овоолго бүхий байгууламж юм.



БУЛШ, ОРШУУЛГА



Дорнод аймаг , Чулуунхороот сум Хайлан
гийн хадны дурсгалт , дөрвөлжин булш.

**Тархалтын хүрээ Алтай,
Саяны уулсаас Их, Бага
Хянганы нуруу, Байгаль
нуураас их говь хүртэл
хамрах бөгөөд Монголын
төв болон дорнод хэсэгт
олноор төвлөрчээ.**



БУЛШ, ОРШУУЛГА

“ Дөрвөлжин булшийг үлдээгчид хүнээ зүүн тийш хандуулж, дээш харуулан хэвтүүлэх ба түүний эдэлж хэрэглэж байсан эд зүйлсийг дагалдуулж, ёслол үйлддэг байв. Дөрвөлжин булшнаас ихэвчлэн зэр зэвсэг, байлдааны хэрэгсэл, аж ахуй, хөдөлмөрийн багаж зэвсэг, гоёл чимэглэлийн зүйлс, ваар, сав суулга зэрэг олддог. ”



Д. Эрдэнэбаатар археологич

<https://mongoltoli.mn/history/h/153>



Дөрвөлжин булшны бас нэг сонирхолтой зан үйл бол оршуулж буй хүнийхээ толгой дор чулуун дэр тавих юм.

Чулуун дэр тавих зан үйл эртнээс үүдэлтэй бөгөөд Дундад зууны үед чулуу дэрлүүлэх, бас энэ үеийн хадны оршуулганд эмээл дэрлүүлэх зан үйл зэргээр өнөөгийн монголчуудын дунд хүртэл чулуу дэрлүүлэх ёс тэр хэвээр хадгалагдан үлдсэн байдаг.

(Н.Баярхүү)





БУЛШ, ОРШУУЛГА



Ховд аймгийн Дарви сумын нутагт орших Загал баатарын хиргисүүр нь өндрөөрөө 11 метр, голчоороо 70 гаруй метр юм. Хиргисүүр нь Монгол орны хамгийн том хиргисүүр юм.

- ❖ Хиргисүүрийн дурсгал нь дөрвөлжин буюу дугуй хүрээ чулуутай, голдоо дугуй чулуун овоолго дараас бүхий байгууламж
- ❖ Монгол болон хөрш зэргэлдээ Алтайн бүс, Шинжааны хязгаар, Байгаль нуур хавиас олддог.
- ❖ Хиргисүүрийг оршуулгын ба тахилга мөргөлийн гэж ангилдаг.
- ❖ Хүнээ бариуун тийш хандуулан газрын хөрсөн дээр тавьж, чулуугаар овоолон дарсан байх бөгөөд эд өлгийн зүйлс төдийлөн олддоггүй.

Завхан аймгийн Сонгино сумын Айраг нуурын **хиргисүүр** нь дугуй хүрээтэй бөгөөд хүрээний голч нь 300м, голын овоолгын голч 32м, өндөр 1.5 м хэмжээтэй. Энэ нь манай улсын нутагт бүртгэгдсэн хамгийн том дугуй хүрээтэй **хиргисүүр** юм.

<https://twitter.com/BatzayaCh/status/1329761278068477953/photo/1>





ЧУЛУУН ХӨШӨӨ



- Эдгээр дурсгалын хэмжээ янз бүр 1 м орчмоос 4 м хүртэл өндөр сүрлэг буган хөшөө бий.
- Буган хөшөө Монголоос гадна Өвөр Байгал, Тува, Алтайд тархсан ба цаашилбал баруун зүгт Казакстан, Өмнөд Урал, Дунд Волга, Кубань, Гүрж, Зүүн хойд Болгар, Эльбагаас олджээ.
- Нийт 1300 орчим буган хөшөө бүртгэгдснээс 1000 гаруй нь Монголд бүртгэгдсэн байна.
- Буган хөшөө урлал үүсэж, улмаар баруун зүгт тархсан гэдгийг дээрх баримтууд тодорхой харуулдаг.

Буган хөшөө нь түүхэн чухал мэдээг агуулдаг. Энэ дурсгал Монголын хүрэл, түрүү төмрийн үеийн хөшөөн урлаг, дүрслэх урлагийн түүхийн гол эх сурвалж юм. Ялангуяа энэ нь амьтдыг донжтой хийсвэрлэн дүрсэлдгээрээ ихэд алдаршсан, **“амьтны загварт урлаг”** гэгдэх гайхамшигт урлагийн үүсэл хөгжилтэй холбоотой ажээ.



Ховд аймгийн Мөст сумын Бодончийн голын буган хөшөө

Тэнгэрийн заадас ба буган хөшөө гэдэг нэртэй бүтээл

Археологич, гэрэл зурагчин С. Бат-Эрдэнэ



ХАДНЫ СҮГ ЗУРАГ



Монгол нутггийн хүрэл, түрүү төмрийн үеийн оюуны соёлын нэгэн чухал дурсгал бол **хадны сүг зураг** юм.

Хадны сүг зураг нь энэ үеийн хүмүүсийн амьдрал ахуйг хад чулуунд зураг хэлбэрээр бичсэн түүх юм.

Хадны сүг зураг

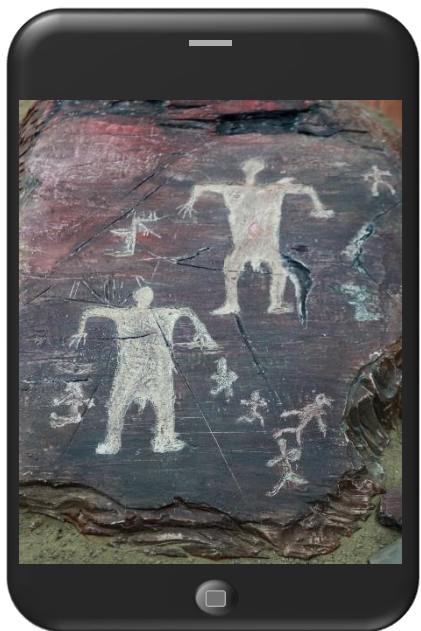
Зосон

Сийлмэл



Зосон зураг Өвөр Байгаль, төв ба дорнод Монголд өргөн тархжээ. Хүрлийн үеийн улаан зосон зургийн гол төлөөлөл нь Сэлэнгийн гэгдэх зосон зураг юм.





Дундговь аймгийн Өлзийт суманд байдаг Дэл уулын хадны сүг зураг.



Хүн, амьтныг хаданд сийлэхдээ ерөнхий зураасаар дүрсэлсэн, эсвэл бүхэлд нь хонхойлгож сийлсэн байна.



Гол төлөв ан гөрөө, дайн байлдааны сэдэвтэй боловч, үхэрт хөллөсөн анжсаар газар хагалж буй дүрслэл, зээтүү барьсан хүмүүс, морин тэрэгний дүрслэл зэрэг сэдэв, агуулгын хувьд өргөн хүрээтэй.



1. ан амьтдын сэдэвт
2. аж ахуйн сэдэвт (хүний үйл ажиллагаатай холбоотой зургууд)
3. шүтлэг бишрэл, оршуулгын зан үйлийн сэдэвт
4. тамга тэмдэг
5. тодорхой бус дүрслэлүүд зэрэг болно.

**Хавцгайт хадны сүг зураг
Өмнөговь аймгийн Булган
сум.**





Газрын хөрсөн
дээрээс ил
олдсон болон
хүмүүсийн гар
дамжин
хадгалагдаж
ирсэн эртний эд
өлгийн зүйлс

<https://twitter.com/archeoloogch/status/448626063812210688/photo/1>

Аж ахуйн

Дайн байлдааны

Гоёл чимэглэлийн

ХҮРЭЛ, ТҮРҮҮ ТӨМӨРИЙН ҮЕИЙН ГАЙХАМШИГ

1

АМЬДАРЧ
БАЙГАА
ОРОН
НУТГИЙНХАА
ЭНЭ ҮЕИЙН
ДУРСГАЛЫН
ТАЛААР ЮУ
МЭДЭХ ВЭ?

2

ЭДГЭЭР
ДУРСГАЛАА
ХАМГААЛАХ
ТАЛААР ЯМАР
БАЙР
СУУРЬТАЙ
БАЙНА ВЭ?

3

Өнөөдрийн
хичээлийн
талаар
сэтгэгдлээ
хуваалцана
уу



АНХААРАЛ ХАНДУУЛСАНД БАЯРЛАЛАА